



التقرير الربع السنوي 2021



Q4 2021

1- صافي إنتاج الكهرباء

Electricity production

2- إنتاج المياه المحلاة

Desalinated water production

3- عدد حسابات مشتركي الكهرباء

Electricity customer accounts

4- ذروة الطلب على الكهرباء

System peak demand

5- درجات الحرارة والرطوبة

Temperature & humidity

6- استهلاك قطاع الكهرباء والمياه للوقود

Fuel consumption (natural gas)



لمزيد من التفاصيل يمكنكم التواصل مع دائرة البحوث وإدارة البيانات
For further details, please contact Research and Data Management



+968 24609700



www.apsr.om

هيكله القطاع Market Structure



يضم قطاع الكهرباء والمياه المرتبطة به في سلطنة عمان ثلاثة قطاعات للسوق منفصلة ومتميزة :
The electricity and related water sector in the Sultanate of Oman comprises three separate and distinct market segments:

الشبكة الرئيسية المرتبطة

Main Interconnected System (MIS)

هي شبكة الكهرباء المرتبطة في شمال عمان التي تزود الكهرباء للمستهلكين المرتبطين بشركة مسقط لتوزيع الكهرباء، شركة كهرباء مجان، شركة كهرباء مزون. وتشكل الشبكة الرئيسية المرتبطة 88% من إجمالي الكهرباء المزود بها في السلطنة تقريبا.

The interconnected electricity system in the north of Oman supplying customers connected to Muscat Electricity Distribution Company, Majan Electricity Company and Mazoon Electricity Company. The MIS accounts for approximately 88% of total electricity supplied in the Sultanate.

نظام كهرباء ظفار

Dhofar Power System (DPS)

شبكة الكهرباء المرتبطة في جنوب عمان التي تزود الكهرباء للمستهلكين المرتبطين بنظام كهرباء ظفار. ويشكل نظام كهرباء ظفار 9% من إجمالي الكهرباء المزود بها في السلطنة تقريبا.

The interconnected electricity system in the south of Oman supplying customers connected to the Dhofar Power Company. The DPS accounts for approximately 9% of total electricity supplied in the Sultanate.

شركات شركة المناطق الريفية RAEC

هي الشركة التي تزود المستهلكين في المناطق الريفية غير الموصولين بالشبكة الرئيسية المرتبطة أو بنظام كهرباء ظفار في مسندم، الوسطى (متضمنة الدقم، جزيرة مصيرة وبعض اجزاء من ظفار والظاهرة). وتشكل شركة كهرباء المناطق الريفية 3% من إجمالي الكهرباء المزود بها في السلطنة تقريبا.

The Rural Areas Electricity Company, which supplies customers in areas not connected to either MIS or DPS in Musandam, Al Wusta (including Al Duqum, Masirah Island and certain areas in Dhofar and Al Dhahira regions). RAEC accounts for approximately 3% of total electricity supplied in Oman.



صافي إنتاج الكهرباء Net Electricity Production

 +6.9%

ارتفع صافي إنتاج الكهرباء في السلطنة بنسبة 6.9% من 7,925,735 (م.و.س) في الربع الرابع عام 2020م إلى 8,472,304 (م.و.س) في الربع الرابع من عام 2021م.

Total net electricity production in the Sultanate of Oman increased by 6.9% from 7,925,735 MWh in Q4 2020 to 8,472,304 MWh in Q4 2021.

REAC

DPS

MIS

+ 1.5%

شبكات كهرباء المناطق الريفية، ارتفع بنسبة 1.5% أي من 235,124 (م.و.س) في الربع الرابع عام 2020م إلى 238,761 (م.و.س) في الربع الرابع من عام 2021م.

RAEC systems increased by 1.5% from 235,124 MWh in Q4 2020 to 238,761 MWh in Q4 2021.

+ 4.5%

نظام كهرباء ظفار، ارتفع بنسبة 4.5% أي من 766,009 (م.و.س) في الربع الرابع من عام 2020م إلى 800,183 (م.و.س) في الربع الرابع من عام 2021م.

DPS increased by 4.5% from 766,009 MWh in Q4 2020 to 800,183 MWh in Q4 2021.

+ 7.3%

الشبكة الرئيسية المرتبطة، ارتفع بنسبة 7.3% أي من 6,924,601 (م.و.س) في الربع الرابع عام 2020م إلى 7,433,360 (م.و.س) في الربع الرابع من عام 2021م.

MIS increased by 7.3% from 6,924,601 MWh in Q4 2020 to 7,433,360 MWh in Q4 2021.

إنتاج المياه المحلاة (000 م³) Net Desalinated Water Production (000 m³)

4.0%

ارتفع صافي إنتاج المياه المحلاة في السلطنة بنسبة 4.0% من 94,574 ألف متر مكعب في الربع الرابع لعام 2020م إلى 98,327 ألف متر مكعب في الربع الرابع عام 2021م.

Net desalinated water production in the Sultanate of Oman increased by 4.0% from 94,574 thousand m³ in Q4 2020 to 98,327 thousand m³ in Q4 2021.

Rural Zone

المناطق الريفية، انخفض بنسبة 1.4% من 482 ألف متر مربع في الربع الرابع من عام 2020م إلى 475 ألف متر مربع في الربع الرابع من عام 2021م.

Rural Zones decreased by 1.4% from 482 thousand m³ in Q4 2020 to 475 thousand m³ in Q4 2021.

-1.4%

Dofar Zone

مناطق ظفار، ارتفع بنسبة 52.6% من 6,274 ألف متر مربع في الربع الرابع من عام 2020م إلى 9,574 ألف متر مربع في الربع الرابع من عام 2021م.

Dhofar Zone increased by 52.6% from 6,274 thousand m³ in Q4 2020 to 9,574 thousand m³ in Q4 2021.

+52.6%

ISZ

في مناطق المياه المرتبطة والشرقية، ارتفع بنسبة 0.5% من 87,818 ألف متر مربع في الربع الرابع من عام 2020م إلى 88,278 ألف متر مربع في الربع الرابع من عام 2021م.

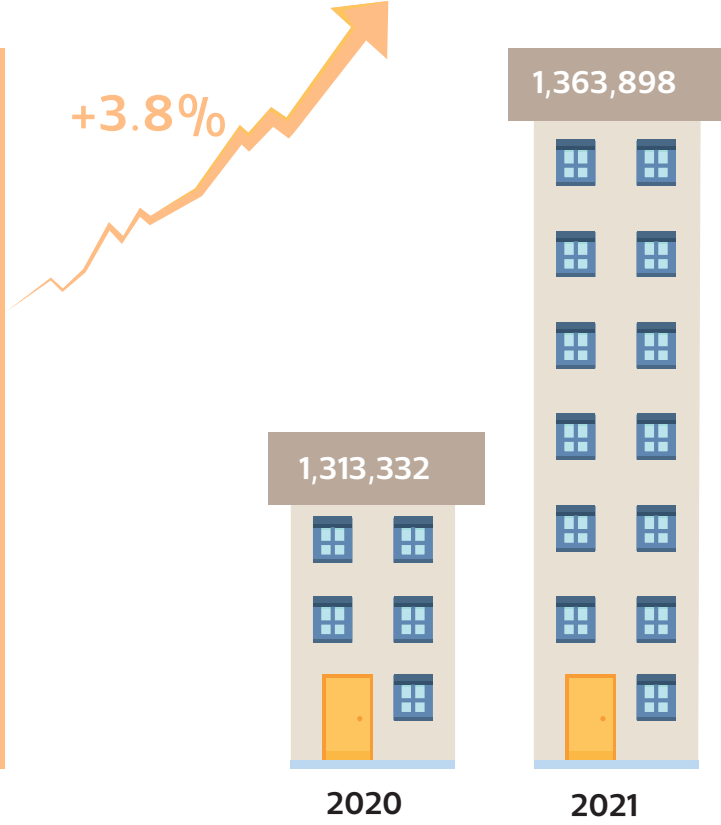
Interconnected & Sharqiyah Zones increased by 0.5% from 87,818 thousand m³ in Q4 2020 to 88,278 thousand m³ in Q4 2021.

+0.5%

حسابات مشتركي الكهرباء Electricity Customer Accounts

زاد عدد حسابات المشتركين في السلطنة بنسبة 3.8% أي من 1,313,332 مشتركاً في الربع الرابع من عام 2020م إلى 1,363,698 مشتركاً في الربع الرابع من عام 2021م.

The number of Customer Accounts in the Sultanate of Oman increased by 3.8% from 1,313,332 in Q4 2020 to 1,363,698 in Q4 2021.



12.7% REAC



5.9% DPS



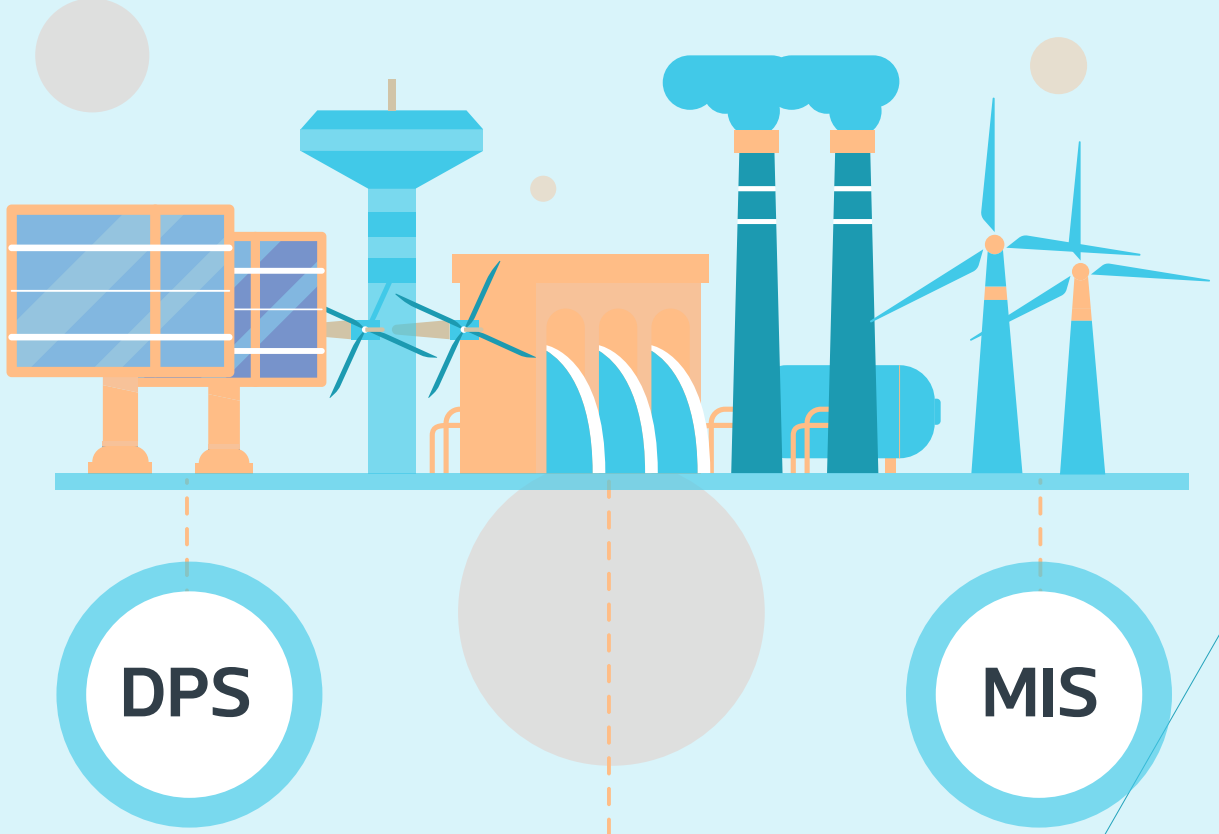
3.3% MIS



ملاحظة: هذه الأرقام أولية، وقابلة للتغير

Note: the above data is preliminary, subject to change

ذروة الطلب على النظام System Peak Demands (MW)



ارتفعت ذروة الطلب على الكهرباء في نظام كهرباء ظفار بنسبة 1.4% من 497 (م.و) في الربع الرابع عام 2020م إلى 504 (م.و) في الربع الرابع من عام 2021م.

Dhofar Power System peak demand increased by 1.4% from 497 MW in Q4 2020 to 504 MW in Q4 2021.

سُجّلت ذروة الطلب على نظام كهرباء ظفار في الربع الرابع بتاريخ 3 أكتوبر 2021 في الساعة 00:21 مساءً.

The Dhofar Power System registered its peak demand in Q4 on 3-Oct-21 at 00:21 hrs.

+ 1.4%

ارتفعت ذروة الطلب على الكهرباء في الشبكة الرئيسية المرتبطة بنسبة 2.4% أي من 5,329 (م.و) في الربع الرابع عام 2020م إلى 5,455 (م.و) في الربع الرابع من عام 2021م.

MIS peak demand increased by 2.4% from 5,329 MW in Q4 2020 to 5,455 MW in Q4 2021.

سُجّلت ذروة الطلب على الشبكة الرئيسية المرتبطة في الربع الرابع بتاريخ 1 أكتوبر 2021 في الساعة 00:17 مساءً.

MIS registered its peak demand in Q4 on 1-Oct-21 at 00:17 hrs.

+ 2.4%

درجات الحرارة و الرطوبة Temperature & Humidity

MIS



- ▶ سجلت درجة الحرارة في الشبكة الرئيسية المرتبطة 34 درجة سيليزية في وقت الذروة.
- ▶ ارتفع متوسط درجات الحرارة المسجلة بالنسبة للشبكة الرئيسية المرتبطة في الربع الرابع من عام 2021 بمقدار 1.3 درجة سيليزية أي من 29.3 درجة سيليزية في الربع الرابع من عام 2020م إلى 30.7 درجة سيليزية في الربع الرابع من عام 2021.
- ▶ MIS registered its temperature as 34 Celsius at peak load.
- ▶ MIS Average temperatures increased by 1.3 degree Celsius from 29.3 in Q4 of 2020 to 30.7 in Q4 2021.

- ▶ انخفض متوسط الرطوبة في الربع الرابع من عام 2021م بمقدار 24.3% أي من 82.7% في الربع الرابع من عام 2020م إلى 58.3% في الربع الرابع من عام 2021.

- ▶ Average humidity decreased by 24.3% from 82.7% in Q4 2020 to 58.3% in Q4 2021



DPS



- ▶ سجلت درجة الحرارة في نظام كهرباء ظفار 27 درجة سيليزية في وقت الذروة.
- ▶ ارتفع متوسط درجات الحرارة المسجلة بالنسبة لنظام كهرباء ظفار في الربع الرابع من عام 2021م بمقدار 2.3 درجة سيليزية أي من 25.7 درجة سيليزية في الربع الرابع من عام 2020م إلى 28.0 درجة سيليزية في الربع الرابع من عام 2021م.
- ▶ DPS registered its temperature as 27 Celsius at peak load.
- ▶ DPS Average temperatures increased by 2.3 degree Celsius from 25.7 in Q4 2020 to 28.0 in Q4 2021.

- ▶ انخفض متوسط الرطوبة في الربع الرابع من عام 2020م بمقدار 6.7% أي من 79.7% في الربع الرابع من عام 2020م إلى 73.0% في الربع الرابع من عام 2021م.

- ▶ Average Humidity decreased by 6.7% from 79.7% Q4 2020 to 73.0% in Q4 2021.



استهلاك الوقود (الغاز) Fuel Consumption for Jan-Sep2021 (Natural Gas)

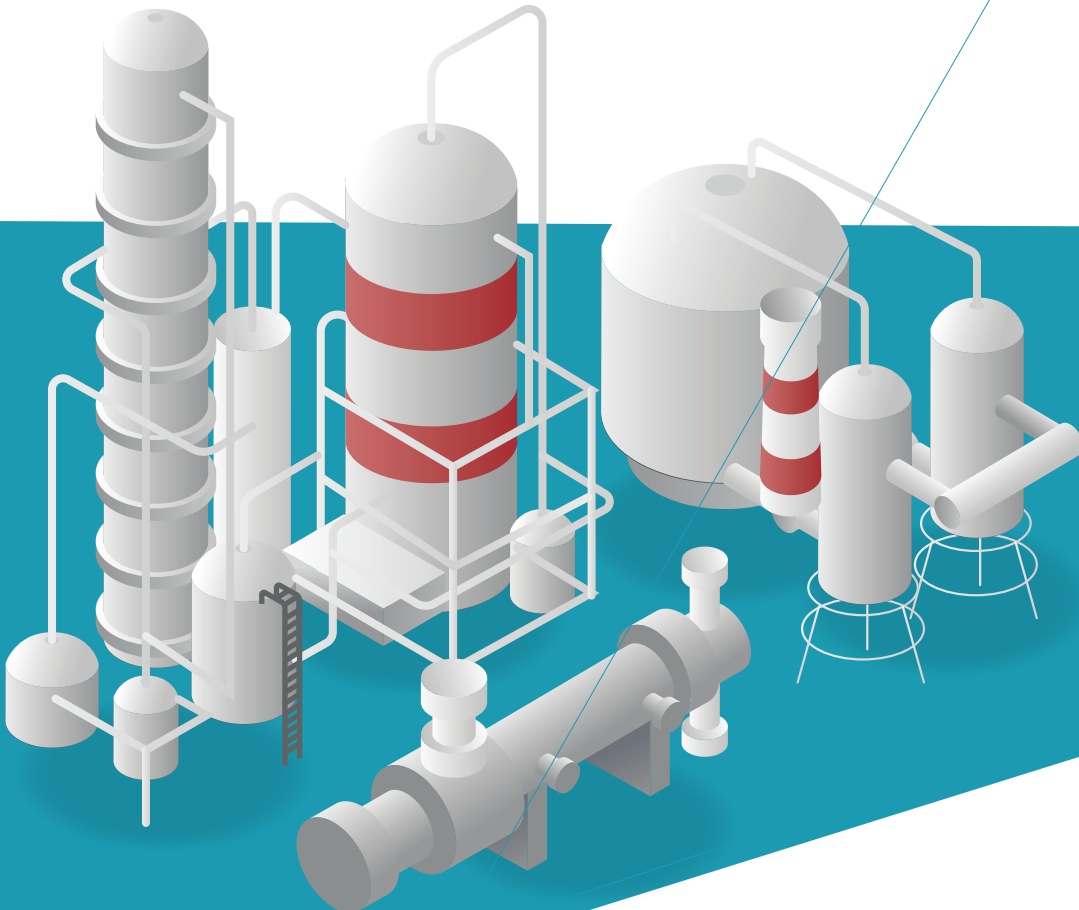
استهلاك قطاع الكهرباء والمياه للوقود (يناير- سبتمبر) لعام 2021م (الغاز الطبيعي)

ارتفع استهلاك الغاز في توليد الكهرباء وتحلية المياه بنسبة 8.8% في (يناير - ديسمبر 2021م) عن (يناير - ديسمبر 2020م) مع ارتفاع في إجمالي إنتاج الكهرباء والمياه المحلاة بنسبة 9.0% و 4.1% على التوالي.

The electricity generation and water desalination plants consumed 8.8% more gas over Jan-Dec-2021 than Jan-Dec-2020 compared to an increase of 9.0% and 4.1% in gross electricity and gross water production, respectively.

ارتفع استهلاك الغاز للمحطات الموصولة بالشبكة الرئيسية المرتبطة إلى 199 متر مكعب قياسي خلال (يناير - ديسمبر 2021م) مقارنة ب 192 متر مكعب قياسي خلال (يناير - ديسمبر 2020م) (ارتفع بنسبة 3.4%).

The specific gas consumption of MIS connected facilities increase to 199 Sm³/MWh over Jan-Dec-2021 compared with 192 Sm³/MWh over Jan-Dec-2020 (a 3.4% increase).



معدل استهلاك الغاز

3.4%
Increase